



Agencja Restrukturyzacji
i Modernizacji Rolnictwa

System identyfikacji i rejestracji zwierząt Nowa ustawa



Nowa ustawa o systemie identyfikacji i rejestracji zwierząt

Ustawa z dnia 4 listopada 2022 r. o systemie identyfikacji i rejestracji zwierząt w całości zastępuje ustawę z dnia 2 kwietnia 2004 r. o systemie identyfikacji i rejestracji zwierząt.

Wprowadzenie nowej ustawy podyktowane jest dostosowaniem polskiego porządku prawnego do nowych przepisów Unii Europejskiej w tym zapewnienie jednolitego funkcjonowania systemu identyfikacji i rejestracji zwierząt jako istotnego ogniwa zwalczania chorób zakaźnych zwierząt.

Informacje dotyczące zmian dostępne są na stronie internetowej ARiMR <https://www.gov.pl/web/arimr> w sekcji Identyfikacja i Rejestracja Zwierząt

Gromadzone w komputerowej bazie danych szczegółowe informacje dotyczące całego pogłowia utrzymywanych najważniejszych gatunków zwierząt gospodarskich, będą wykorzystane w pracach nad poprawą warunków utrzymywania tych zwierząt w skali całego kraju i kształtowania polityki w zakresie produkcji zwierzęcej.

Ustawa na nowo definiuje posiadacza zwierząt oraz siedzibę stada, w której utrzymywane są zwierzęta. Wprowadzone zostało pojęcie „działalności”, w której dzisiejsza „siedziba stada” to jeden z typów rejestrowanej działalności, do której dołączają inne działalności, w tym wymagające nadania Weterynaryjnego Numeru Identyfikacyjnego (WNI). Należą do nich: zakłady drobiu, rzeźnie, zakłady przetwórcze lub spalarnie.

Dotychczasowy rejestr zwierząt gospodarskich oznakowanych i siedzib stad, prowadzony przez ARiMR, zawierający informacje dotyczące bydła, owiec, kóz i świń, zostanie przekształcony w komputerową bazę danych, która zostanie poszerzona o informacje dotyczące nowych gatunków zwierząt: **koniowatych, wielbłądowatych, jeleniowatych** oraz **zakładów drobiu**.

Ustawa wprowadza definicję właściciela koniowatego i posiadacza koniowatego, w której:

- *właściciel koniowatego* oznacza osobę fizyczną lub prawną/ osoby fizyczne lub prawne posiadającą/ posiadające prawo własności do zwierzęcia koniowatego,
- *posiadacz koniowatego* oznacza osobę fizyczną lub prawną, która odpowiada za koniowate, w tym w ograniczonym czasie (z wyłączeniem lekarzy weterynarii)

Posiadacz koniowatego w rozumieniu powyższej definicji, który nie jest właścicielem lub jednym z właścicieli działa w imieniu właściciela lub jego przedstawiciela/przedstawicieli i w porozumieniu z tym właścicielem lub przedstawicielem **na podstawie umowy** zgodnie z przepisami rozporządzenia UE.

Każdy posiadacz zwierząt, o których mowa w w/w ustawie musi posiadać numer identyfikacyjny, tzw. numer producenta, nadawany zgodnie z ustawą z dnia 18 grudnia 2003 r. o krajowym systemie ewidencji producentów, ewidencji gospodarstw rolnych oraz ewidencji wniosków o przyznanie płatności, co wiąże się ze złożeniem do Agencji wniosku o nadanie numeru.

Następnie musi zarejestrować działalność (dawniej siedzibę stada), dokonując zgłoszenia działalności w formie elektronicznej za pośrednictwem aplikacji IRZplus. Złożyć wniosek o zarejestrowanie działalności w formie papierowej mogą posiadacze bydła, owiec i kóz oraz świń prowadzący chów, hodowlę lub wypas zwierząt lub dokonujący uboju zwierząt pochodzących z innych siedzib stad w celu produkcji mięsa na użytek własny. Wniosek do złożenia w wersji papierowej udostępniony jest na stronie internetowej ARiMR.

Nowości:

- Rejestr działalności – zastępujący dawniej siedzibę stada.
- Komputerowa baza danych prowadzona przez ARiMR została poszerzona o informacje dotyczące utrzymywanych nowych gatunków: koniowatych, wielbłądowatych, jeleniowatych oraz zakładów drobiu/jaj wylęgowych.
- Przekazywanie zgłoszeń w formie elektronicznej jako podstawowy sposób składania zgłoszeń
- Nowe środki identyfikacji
- Zmiany w zgłoszeniach, m.in. zgłaszanie miejsc przebywania koniowatego.
- Terminy na dokonanie zgłoszeń.
- Kary

System Identyfikacji i Rejestracji Zwierząt

Dotychczasowy rejestr zwierząt gospodarskich oznakowanych i siedzib stad, prowadzony przez ARiMR w oparciu o zgłoszenia składane przez posiadaczy zwierząt z gatunku bydła, owiec, kóz i świń został przekształcony w komputerową bazę danych oraz rozszerzony o informacje dotyczące nowych gatunków zwierząt: koniowatych, wielbłądowatych, jeleniowatych oraz zakładów drobiu.

„Wielbłądowate” lub „zwierzę wielbłądowate” oznacza zwierzę z gatunków zwierząt kopytnych rodziny wielbłądowatych, tj. wielbłąd, lama, wikunia,

„Jeleniowate” lub „zwierzę jeleniowate” oznacza zwierzę z gatunków zwierząt kopytnych rodziny jeleniowatych, tj: jelenie, sarny, daniele, łosie i inne.

„Koniowate” lub „zwierzę koniowate” oznacza zwierzę z gatunku zwierząt jednokopytnych należące do rodzaju Equus, tj. konie, zebry, osły i krzyżówki między nimi.

„Zakłady drobiu” zakłady utrzymujące drób i ptaki żyjące w niewoli, tj. kura, kaczka, kaczka piżmowa, gęś, gęś garbonosa, indyk, przepiórka japońska, perlica, struś.

Głównym celem Systemu Identyfikacji i Rejestracji Zwierząt jest wsparcie w zapewnieniu bezpieczeństwa żywności zgodnie z wymogami Unii Europejskiej a przez to uzyskanie pełnego dostępu do rynku produktów pochodzenia zwierzęcego innych państw członkowskich UE.

Na System IRZ składają się:

- rejestr zwierząt gospodarskich oznakowanych i siedzib stad tych zwierząt,
- informacje o środkach identyfikacji:
 - zwykłe kolczyki (bydło, owce, kozy i świnię, wielbłądowate, jeleniowate),
 - kolczyki elektroniczne (bydło, owce, kozy i świnię),

- kapsułki ceramiczne (bolusy) (bydło, owce, kozy),
 - wszczepiany transponder (wielbłądowate, jeleniowate, koniowate, bydło, owce, kozy, świnie),
 - zwykła lub elektroniczna opaska na pęcinę (owce, kozy)
 - tatuaż (owce, kozy, jeleniowate, świnie),
- paszporty bydła, wydawane wyłącznie przy przemieszczaniu bydła do innego niż Rzeczpospolita Polska państwa członkowskiego UE,
 - księgi rejestracji prowadzone przez posiadacza w siedzibie stada w formie papierowej odrębnie dla poszczególnych gatunków zwierząt.
 - dokumentacja przewozowa (w przypadku owiec i kóz).

Skomputeryzowana baza danych jest tworzona jako sieciowy system informatyczny, zintegrowany z systemem IACSplus, oparty o struktury terytorialne ARiMR, Oddziały Regionalne i Biura Powiatowe.

W bazie danych Systemu IRZ gromadzone są informacje na temat:

- posiadaczy zwierząt (rejestr producentów)
- zwierząt i ich miejsc przebywania (rejestr siedzib stad i rodzajów działalności)
- przemieszczeń zwierząt (rejestracja zgłoszeń zdarzeń dotyczących zwierząt).

Dane zawarte w bazie danych systemu IRZ pozwalają na śledzenie historii życia zwierząt z gatunków bydło, owce, kozy i świnie, wielbłądowate, jeleniowate, koniowate oraz zapewniają kontrolę przemieszczania ptaków, ochronę zdrowia ludzi i zwierząt lub skalę produkcji w przypadku zakładów drobiu.

Obowiązki posiadacza zwierząt w ramach systemu IRZ

Uzyskanie numeru producenta

Wpis do ewidencji producentów oraz z nim związany numer identyfikacyjny, można uzyskać składając wniosek o wpis do ewidencji producentów do kierownika biura powiatowego ARiMR, właściwego ze względu na miejsce zamieszkania producenta.

Wniosek można złożyć osobiście, przesłać pocztą lub za pośrednictwem e-PUAP.

Lista oddziałów regionalnych i biur powiatowych ARiMR, gdzie można złożyć wniosek o wpis do ewidencji producentów:

<https://www.gov.pl/web/arimr/oddzialy-regionalne-i-biura-powiatowe>

Formularze wniosku o wpis do ewidencji producentów wraz z załącznikami dostępne są:

- w biurach powiatowych ARiMR,
- w oddziałach regionalnych ARiMR
- na stronie internetowej Agencji, pod adresem: <https://www.gov.pl/web/arimr/wniosek-o-wpis-do-ewidencji-producentow>

Zgłoszenie działalności (siedziby stada)

W związku z nową ustawą o identyfikacji i rejestracji zwierząt powstała konieczność rozszerzenia komputerowej bazy danych prowadzonej przez ARiMR o nowe rodzaje działalności.

Dzisiejsza nazwa „siedziba stada” to jeden z typów rejestrowanej działalności na podstawie nowych przepisów ustawy o IRZ.

Dokument, którym posiadacze zwierząt będą rejestrować działalność to *Zgłoszenie działalności* udostępnione w aplikacji IRZplus oraz na stronie ARiMR – do pobrania i złożenia w biurze powiatowym ARiMR w formie papierowej.

Typy działalności oraz ich rodzaje możliwe do zgłoszenia (podlegające zgłoszeniu) to:

1. siedziba stada to miejsce, w którym:
 - prowadzi się chów, hodowlę lub wypas zwierząt,
 - prowadzi się miejsce gromadzenia zwierząt,
 - organizuje się targi, wystawy, pokazy lub konkursy zwierząt,
 - prowadzi się cyrk objazdowy,
 - prowadzi się grupę tresowanych zwierząt,
 - prowadzi się obrót zwierzętami, pośrednictwo w tym obrocie lub skup zwierząt,
 - dokonuje się uboju zwierząt pochodzących z innych siedzib stada w celu produkcji mięsa na użytek własny,
2. rzeźnia,
3. zakład drobiu,
 - zakład hodowli zarodowej
 - zakład reprodukcyjny
 - zakład hodowli kur niosek
 - zakład wylęgu drobiu
 - zakład odchowu drobiu
 - zakład hodowli drobiu rzeźnego
 - chów przydomowy
 - inne
4. zakład przetwórczy / spalarnia

Dla każdego rodzaju działalności będzie nadawany odrębny numer.

Zgłoszenia działalności można dokonać w formie elektronicznej za pośrednictwem aplikacji IRZplus lub za pośrednictwem formularza papierowego udostępnionego na stronie internetowej i w BP. Informacje o sposobie i zasadach uzyskania dostępu do tej aplikacji oraz dotyczące dokonywania zgłoszeń za jej pośrednictwem opisane są na stronie ARiMR w zakładce (aplikacja) IRZplus Obsługa zgłoszeń przez Internet.

W wyjątkowych sytuacjach wniosek można złożyć w biurze powiatowym właściwym dla adresu wskazanego w ewidencji producentów lub przekazać pocztą. Formularze papierowe dostępne są do samodzielnego wydruku w Dokumentach dotyczących Identyfikacji i Rejestracji Zwierząt.

Należy pamiętać, że zgłoszenie działalności należy dokonać nie później niż w dniu wprowadzenia do niej pierwszego zwierzęcia gospodarskiego.

Podmioty, będące pod nadzorem Inspekcji Weterynaryjnej muszą posiadać nadany Weterynaryjny Numer Identyfikacyjny (WNI). Numer ten nadaje Inspekcja Weterynaryjna i o jego przyznaniu należy zwrócić się do Powiatowego Lekarza Weterynarii. Numer WNI należy podać przy zgłaszaniu w ARiMR miejsca przebywania zwierząt.

Oznakowanie zwierząt gospodarskich

Obowiązkiem posiadacza zwierząt wynikającym z zapisów ustawy o systemie identyfikacji i rejestracji zwierząt jest prawidłowe oznakowanie posiadanego bydła, owiec, kóz, świń, jeleniowatych, wielbłądowatych i koniowatych.

W zakresie stosowanych środków identyfikacji zwierząt nowa ustawa o systemie identyfikacji i rejestracji zwierząt dopuszcza stosowanie wszystkich sposobów identyfikacji określonych w obowiązujących przepisach Unii Europejskiej.

Wprowadza nowe metody identyfikacji zwierząt – dopuszczalny sposób identyfikacji przy rejestracji zwierzęcia:

Bydło:

- zwykły kolczyk,
- kolczyk elektroniczny,
- kapsułka ceramiczna – bolus w żwaczu,
- wszczepiany transponder domięśniowo

Owce i kozy:

- zwykły kolczyk,
- kolczyk elektroniczny,
- opaska na pęcinę zwykła lub elektroniczna,
- kapsułka ceramiczna - bolus w żwaczu,
- wszczepiany transponder domięśniowo,
- Tatuż

Świnie:

- zwykły kolczyk,
- kolczyk elektroniczny,
- wszczepiany transponder domięśniowo,
- Tatuż

Wielbłądowate:

- zwykły kolczyk,
- wszczepiany transponder domięśniowo

Jeleniowate:

- zwykły kolczyk,
- wszczepiany transponder domięśniowo,
- Tatuż

Koniowate:

- wszczepiany transponder domięśniowo
- marker genetyczny

Informacje o obowiązującym w Polsce sposobie oznakowania bydła, owiec, kóz, świń, jeleniowatych, wielbłądowatych i koniowatych oraz wzory obowiązujących w Polsce środków identyfikacji dla zwierząt gospodarskich oznakowanych dostępne są na stronie internetowej ARiMR w sekcji Akty prawnych Przepisy krajowe.

Zwierzęta urodzone w siedzibie stada lub przybyłe spoza krajów Unii Europejskiej muszą zostać oznakowane środkami identyfikacji zgodnymi z obowiązującym w Polsce wzorem dla danego gatunku zwierząt (zgodnie z zasadami określonymi w Ustawie z dnia 4 listopada 2022r. o systemie identyfikacji i rejestracji zwierząt), numerem z puli przydzielonej danemu posiadaczowi.

Należy dodatkowo oznakować świnie numerem identyfikacyjnym zgodnym z numerem siedziby stada innej niż siedziba stada, w której się urodziła, a przebywa w niej dłużej niż 30 dni – niezwłocznie od stwierdzenia tej okoliczności, jednak nie później niż przed opuszczeniem przez tę świnie tej siedziby stada.

Środki identyfikacji

Dostępność nowych środków identyfikacji będzie zależna od dostępności zapewnionej przez dostawców.

Zamawianie środków identyfikacji

Posiadacz zwierząt z gatunku bydło, owce, kozy, jeleniowate lub wielbłądowate za pośrednictwem aplikacji IRZplus składa dla danego gatunku *Wniosek o przydzielenie puli numerów identyfikacyjnych* lub *Wniosek o zezwolenie na zastąpienie środka identyfikacji*.

Tylko posiadacz bydła, owcy lub kozy może do 31 grudnia 2025 r. jeśli nie korzysta z aplikacji IRZplus złożyć powyższe wnioski w formie papierowej pobierając je ze strony internetowej ARiMR: www.gov.pl/web/arimr

Posiadacze wielbłądowatych i jeleniowatych od dnia 6 stycznia 2023 r. wszelkie zgłoszenia i wnioski składają tylko za pośrednictwem aplikacji IRZplus.

Posiadacz po złożeniu ww. Wniosków, w przypadku pozytywnego rozpatrzenia Wniosku, otrzyma z Biura Powiatowego: *Odpowiedź na wniosek o przydzielenie puli numerów identyfikacyjnych* lub *Odpowiedź na wniosek o zezwolenie na zastąpienie środka identyfikacji duplikatem* lub *Odpowiedź na wniosek o zezwolenie na zastąpienie środka identyfikacji nowym środkiem identyfikacji*. Natomiast w przypadku negatywnego rozparzenia Wniosku, otrzyma

z Biura Powiatowego: *Decyzję o odmowie przydzielenia puli numerów identyfikacyjnych lub Decyzję o odmowie udzielenia zezwolenia na zastąpienie.*

Sposób odbioru odpowiedzi wskazywany jest przez posiadacza na Wniosku – a możliwe sposoby to: osobiście, korespondencyjnie lub elektronicznie (ta opcja dostępna jest tylko dla użytkowników aplikacji IRZplus).

Posiadacz może wyrazić zgodę na udzielenie dostawcy/dostawcom wpisanym na Listę dostawców prowadzoną przez ARiMR dostępu do pobierania elektronicznych danych z Odpowiedzi na: *Wniosek o przydzielenie puli numerów identyfikacyjnych i Wniosek o zezwolenie na zastąpienie środka identyfikacji.*

Jeśli posiadacz jest użytkownikiem aplikacji IRZplus to za jej pośrednictwem może udzielić takiej zgody. Natomiast jeśli jeszcze nie korzysta z aplikacji IRZplus to taką zgodę może wyrazić składając do Biura Powiatowego „Oświadczenie” w formie papierowej (dotyczy tylko posiadaczy bydła, owiec i kóz). Wzór oświadczenia dostępny będzie na stronie internetowej ARiMR: www.gov.pl/web/arimr

Po otrzymaniu dokumentu *Odpowiedź na wniosek o przydzielenie puli numerów identyfikacyjnych* lub *Odpowiedź na wniosek o zezwolenie na zastąpienie środka identyfikacji duplikatem* lub *Odpowiedź na wniosek o zezwolenie na zastąpienie środka identyfikacji nowym środkiem identyfikacji* posiadacz z listy prowadzonej przez ARiMR wybiera dostawcę, który ma wyprodukować i dostarczyć wskazany rodzaj środka identyfikacji (posiadacz może skontaktować się z dostawcą w celu ustalenia warunków realizacji zamówienia) i wysłać do niego zamówienie na rodzaj i ilość środka identyfikacji (np. 2 zwykłe kolczyki, 1 zwykły kolczyk i 1 kolczyk elektroniczny) wraz z otrzymaną z Biura Powiatowego *Odpowiedzią na Wniosek.*

Jeśli posiadacz udzielił dostawcy zgody na pobieranie elektronicznych danych z Odpowiedzi na: *Wniosek o przydzielenie puli numerów identyfikacyjnych i Wniosek o zezwolenie na zastąpienie środka identyfikacji* to wystarczającym będzie wysłanie do tego dostawcy (w sposób określony przez danego dostawcę) zamówienia z numerem dokumentu i kodem zabezpieczającym, a w przypadku puli numerów dodatkowo wskazując rodzaj i ilość środka identyfikacji (np. 2 zwykłe kolczyki, 1 zwykły kolczyk i 1 kolczyk elektroniczny).

Aktualna lista dostawców wraz z cennikami jest wywieszona w każdym Biurze Powiatowym ARiMR oraz jest zamieszczona na stronie internetowej Agencji (www.gov.pl/web/arimr).

Paszporty dla bydła

Nowa ustawa o identyfikacji i rejestracji zwierząt wprowadza zmiany w zakresie wydawania paszportów dla bydła:

- Paszporty bydła będą wydawane bezpłatnie posiadaczom jedynie dla zwierząt przemieszczanych do innych państw członkowskich UE w terminie 3 dni od dnia otrzymania informacji o zamiarze przemieszczenia bydła do innego państwa członkowskiego.

- Bydło zaopatrzone w paszport lub jego duplikat na dotychczasowych zasadach uznaje się za zaopatrzone w paszport.

Posiadacz bydła informuje kierownika biura o zamiarze przemieszczenia bydła do innego niż Rzeczpospolita Polska państwa członkowskiego w terminie 5 dni przed planowanym dniem przemieszczenia.

Kierownik biura wydaje bezpłatnie posiadaczowi bydła paszport bydła w terminie 3 dni od dnia otrzymania informacji o zamiarze przemieszczenia bydła do innego państwa członkowskiego.

Posiadacz bydła odbiera paszport bydła osobiście, chyba że złoży kierownikowi biura oświadczenie, w którym wyrazi zgodę na doręczenie mu paszportu bydła za pośrednictwem placówki pocztowej operatora wyznaczonego w rozumieniu art. 3 pkt 13 ustawy z dnia 23 listopada 2012 r. – Prawo pocztowe (Dz. U. z 2022 r. poz. 896, 1933 i 2042) przesyłką poleconą za potwierdzeniem odbioru lub **wyrazi zgodę na udostępnienie paszportu bydła w systemie teleinformatycznym Agencji, w którym jest prowadzona komputerowa baza danych.**

Zgłaszanie zdarzeń dotyczących posiadanych zwierząt

Zmiany dotyczące sposobu dokonywania zgłoszeń:

Od wejścia w życie ustawy **wszyscy w tym działalności nadzorowane** mają obowiązek składania zgłoszeń **elektronicznie** za pomocą formularza udostępnionego na stronie internetowej Agencji, umożliwiającego wprowadzenie informacji do komputerowej bazy danych.

Składanie zgłoszeń dotyczących zdarzeń zwierzęcych **w formie papierowej** będzie dostępne **wyłącznie** dla osób fizycznych **i tylko** w okresie przejściowym do **31.12.2025r.**

Zgłaszanie zdarzeń dotyczących zwierząt wyłącznie w formie elektronicznej to kolejny krok zmierzający do ograniczenia stosowania papierowej dokumentacji przy prowadzeniu działalności rolniczej.

Skutkiem wprowadzenia obowiązku dokonywania przez posiadaczy zwierząt zgłoszeń do komputerowej bazy danych drogą elektroniczną będzie:

- brak kosztów związanych z dojazdem do Biura Powiatowego ARiMR w celu dokonania zgłoszenia do komputerowej bazy danych;
- brak kosztów związanych z opłatami pocztowymi, w przypadku dokonania zgłoszenia w formie papierowej za pośrednictwem poczty;
- zmniejszenie czasochłonności i kosztów związanych z wyjaśnieniami prowadzonymi przez Biura Powiatowe ARiMR, w przypadku niespójności danych w komputerowej bazie danych – możliwość elektronicznej wymiany informacji z posiadaczem zwierząt.

Wszyscy posiadacze zwierząt - niezależnie od ich liczby, gatunku i przeznaczenia - mają obowiązek zgłaszania do ARiMR zdarzeń dotyczących posiadanych zwierząt:

- zgłoszenie zwierzęcia do rejestru (w przypadku urodzenia zwierzęcia - po jego oznakowaniu, zarejestrowanie każdego przywiezionego zwierzęcia - niezależnie czy zostało przywiezione z państwa członkowskiego UE, czy spoza wspólnoty krajów UE),
- przemieszczenie: opuszczenie siedziby stada (sprzedaż, padnięcie, zabicie, wywóz do innego kraju, zaginięcie) oraz przybycie (kupno, sprzedaż, przywóz z innego kraju),
- ubój.

Zgłoszenia do komputerowej bazy danych informacji o zdarzeniach dotyczących zwierząt, których obowiązek zgłoszenia do komputerowej bazy danych wynika z przepisów ustawy, dokonuje się w terminie 7 dni od dnia wystąpienia danego zdarzenia, chyba że przepisy wymienione w ustawie lub przepisy odrębne stanowią inaczej. W przypadku urodzenia świń termin wynosi 37 dni.

Zgłoszeń dokonuje się za pośrednictwem aplikacji IRZplus lub w formie papierowej. Niektóre zgłoszenia mogą być składane w formie elektronicznej jako pliki z danymi do importu zgłoszeń. Informacje dotyczące składania zgłoszeń w formie importu pliku elektronicznego dostępne są w Dokumentach dotyczących Identyfikacji i Rejestracji Zwierząt dostępnych na stronie ARiMR.

Formularze do zgłaszania zdarzeń zamieszczone są na stronie ARiMR pod adresem www.gov.pl/web/arimr identyfikacja i rejestracja zwierząt.

Terminy na dokonanie zgłoszeń zdarzeń dotyczących zwierząt

Posiadacze zwierząt mają obowiązek zgłaszania zdarzeń dotyczących zwierząt w terminach określonych w ustawie o systemie identyfikacji i rejestracji zwierząt.

Bydło

- oznakowanie urodzonego zwierzęcia - do 7 dni od dnia urodzenia,
- zgłoszenie oznakowania urodzonego zwierzęcia - do 7 dni od dnia urodzenia,
- oznakowanie i zgłoszenie oznakowania zwierzęcia przywiezionego spoza kraju UE – do 7 dni od przeprowadzenia weterynaryjnej kontroli granicznej,
- przybycie do siedziby stada (np. kupno, wwóz z krajów UE) – do 7 dni od przybycia,
- opuszczenie siedziby stada (np. sprzedaż padnięcie, zabicie, ubój, wywóz do kraju UE, wywóz do kraju trzeciego) - do 7 dni od zdarzenia.

Owce oraz kozy

- oznakowanie i zgłoszenie urodzonego zwierzęcia - do 180 dni od dnia urodzenia, ale zawsze przed opuszczeniem siedziby stada,
- w przypadku owcy pochodzącej od owcy objętej wnioskiem o przyznanie pomocy finansowej w ramach działania, o którym mowa w art. 3 ust. 1 pkt 12a ustawy z dnia 20 lutego 2015 r. o wspieraniu rozwoju obszarów wiejskich z udziałem środków Europejskiego Funduszu Rolnego na rzecz Rozwoju Obszarów Wiejskich w ramach Programu Rozwoju Obszarów Wiejskich na lata 2014–2020 (Dz. U. z 2022 r. poz. 1234

i 1270) – przed opuszczeniem przez nią siedziby stada, w której się urodziła, nie później niż 30 dni od dnia jej urodzenia

- w przypadku owcy pochodzącej od owcy objętej po dniu urodzenia tej owcy wnioskiem o przyznanie pomocy finansowej w ramach działania, o którym mowa w art. 3 ust. 1 pkt 12a ustawy o PROW 2014–2020, na potrzeby realizacji tego działania - w terminie 30 dni od dnia objęcia owcy, od której ona pochodzi, wnioskiem o przyznanie pomocy finansowej w ramach działania, o którym mowa w art. 3 ust. 1 pkt 12a ustawy o PROW 2014–2020, z tym że oznakowanie i zgłoszenie tej owcy nie może nastąpić później niż 180 dni od dnia urodzenia owcy, której dotyczy zgłoszenie, lub przed opuszczeniem przez tę owcę siedziby stada, w której się urodziła.
- oznakowanie i zgłoszenie oznakowania zwierzęcia przywiezionego spoza kraju UE – do 7 dni od przeprowadzenia weterynaryjnej kontroli granicznej,
- przybycie do siedziby stada (np. kupno, wwóz z krajów UE) – do 7 dni od przybycia,
- opuszczenie siedziby stada (np. sprzedaż, padnięcie, zabicie, ubój, wywóz do kraju UE, wywóz do kraju trzeciego) - do 7 dni od zdarzenia,

Świnie

- oznakowanie i zgłoszenie urodzonego zwierzęcia - do 37 dni od dnia urodzenia (ale zawsze przed opuszczeniem siedziby stada),
- przybycie i opuszczenie siedziby stada (zmiana stanu stada świń) - do 7 dni od zdarzenia,
- oznakowanie świni numerem identyfikacyjnym zgodnym z numerem siedziby stada, w której świnia przebywa w przypadku utraty przez świnię kolczyka lub uszkodzenia go w sposób uniemożliwiający identyfikację zwierzęcia - niezwłocznie od stwierdzenia tej okoliczności,
- oznakowanie lochy indywidualnym numerem identyfikacyjnym lochy – w terminie 7 dni od dnia oznakowania (dotyczy tylko loch deklarowanych do ubiegania się o środki finansowe w ramach programu „Dobrostan zwierząt”).

Podmiot prowadzący zakład przetwórczy lub spalarnię zgłasza unieszkodliwienie zwłok zwierzęcia gospodarskiego niezależnie od gatunku w terminie 7 dni od zdarzenia.

Uwaga dla posiadaczy świń: w przypadku zagrożenia wystąpienia lub wystąpienia choroby zakaźnej zwierząt podlegającej obowiązkowi zwalczania i określenia obszaru zapowietrzonego, zagrożonego lub innego obszaru podlegającego ograniczeniom, ustanowionego zgodnie z przepisami o ochronie zdrowia zwierząt oraz zwalczaniu chorób zakaźnych zwierząt istnieje obowiązek zgłaszania w terminie do 2 dni następujących zdarzeń:

- zwiększenie liczebności stada,
- zmniejszenie liczebności stada,
- oznakowanie – z wyjątkiem nowo urodzonych świń,
- ubój, padnięcie, zabicie,
- oznakowanie lochy indywidualnym numerem identyfikacyjnym lochy.

Jeleniowate/Wielbłądowate

Posiadacze zwierząt będą zobowiązani do wystąpienia o nadanie numeru producenta oraz do zarejestrowania siedziby stada jeleniowatych i wielbłądowatych nie później niż **6 miesięcy** od dnia wejścia w życie ustawy, oraz również od tej daty **18 miesięcy** na oznakowanie i zgłoszenie zwierząt

Termin na dokonywanie zgłoszeń dotyczących urodzenia i oznakowania zwierząt z gatunku wielbłądowate/ jeleniowate to 9 miesięcy (oznakowanie po urodzeniu, jednak nie później niż przed opuszczeniem siedziby stada, w której się urodziły).

Koniowate

Ustawa wprowadza elektroniczny sposób dokonywania zgłoszeń do komputerowej bazy danych:

- **posiadacze koniowatych** od dnia wejścia w życie ustawy będą mieć obowiązek składania zgłoszeń urodzeń przemieszczeń koniowatych za pośrednictwem Internetu,
- **właściciele koniowatych** mogą do końca roku 2025 składać zgłoszenia koniowatych do rejestru oraz inne zgłoszenia zdarzeń w formie papierowej. Formularze zgłoszeń dostępne będą na stronie ARiMR do pobrania i wydruku.

Posiadacz koniowatego może dokonać zgłoszenia do komputerowej bazy danych informacji o zdarzeniach dotyczących koniowatych za pośrednictwem związku hodowców koniowatych, z tym że w takim przypadku do zgłoszenia do komputerowej bazy danych ten posiadacz dołącza kopię oświadczenia o skorzystaniu z pośrednictwa tego związku.

Posiadacze zwierząt koniowatych dotychczas nieewidencjonowanych przez Agencję będą zobowiązani – oprócz wystąpienia o nadanie statusu producenta (o ile do tej pory nie był ewidencjonowany przez ARiMR jako beneficjent programów pomocowych udzielanych przez ARiMR, czy posiadacz zwierząt innych gatunków) – do zarejestrowania siedziby stada koniowatych oraz zgłoszenia zwierząt w terminie **3 miesięcy** od dnia wejścia w życie ustawy.

Zgłoszenie koniowatego do rejestru następuje do **3 miesięcy** od dnia urodzenia a identyfikacja w terminie 12 miesięcy (przed opuszczeniem siedziby na okres powyżej 30 dni), z tym że termin ten nie ma zastosowania w przypadku koniowatego w parku narodowym / krajobrazowym).

Wyjątki:

- nie później niż **150 dni** przed planowanym dniem opuszczenia przez koniowatego obszaru parku (narodowego/ krajobrazowego) – zgłasza dyrektor parku w przypadku koniowatego, żyjącego w parkach narodowych lub krajobrazowych;
- w przypadku koniowatego urodzonego na terytorium Polski, dla którego unikalny dożywotni dokument identyfikacyjny wydał związek hodowców koniowatych działający na terytorium innego niż Polska państwa członkowskiego, właściciel albo posiadacz koniowatego, w terminie **7 dni** od dnia doręczenia unikalnego dożywotniego

dokumentu identyfikacyjnego, przekazuje go związkowi hodowców koniowatych, w celu sprawdzenia tożsamości koniowatego oraz niezwłocznego zgłoszenia informacji o unikalnym dożywotnim dokumencie identyfikacyjnym do komputerowej bazy danych.

- do 7 dni od zdarzenia - na zgłoszenie przemieszczenia, padnięcia, zabicie oraz ubój koniowatego.

W przypadku przemieszczenia na terytorium Polski koniowatego, dla którego unikalny dożywotni dokument identyfikacyjny został wydany przez związek hodowców koniowatych działający na terytorium innego niż Rzeczpospolita Polska państwa członkowskiego, właściciel albo posiadacz koniowatego, przekazuje **w terminie 7 dni od dnia przemieszczenia koniowatego związkowi hodowców koniowatych** unikalny dożywotni dokument identyfikacyjny w celu sprawdzenia tożsamości koniowatego oraz niezwłocznego zgłoszenia informacji o unikalnym dożywotnim dokumencie identyfikacyjnym do komputerowej bazy danych.

Do wniosku o wydanie unikalnego dożywotniego dokumentu identyfikacyjnego lub zarejestrowanie istniejącego dokumentu identyfikacyjnego dołącza się tłumaczenie na język polski dokumentów towarzyszących koniowatemu wydanych w państwie trzecim, dokonane przez tłumacza przysięgłego.

- do 7 dni należy zgłosić **zmianę właściciela koniowatego** (do związku hodowców koniowatych).

W przypadku zmiany właściciela koniowatego:

1. unikalny dożywotni dokument identyfikacyjny jest przekazywany nowemu właścicielowi koniowatego wraz z przeniesieniem posiadania koniowatego;
2. nowy właściciel koniowatego:
 - a. przedstawia unikalny dożywotni dokument identyfikacyjny związkowi hodowców koniowatych, który go wydał, a ten związek dokonuje w dokumencie zmiany wpisu dotyczącego właściciela koniowatego,
 - b. przedstawia umowę, na podstawie której zostało przeniesione prawo własności koniowatego, albo składa pisemne oświadczenie o nabyciu koniowatego, które zawiera imię i nazwisko, miejsce zamieszkania i adres albo nazwę, siedzibę i adres poprzedniego właściciela koniowatego w terminie 7 dni od dnia dokonania zmiany właściciela koniowatego.

Prowadzenie Księgi Rejestracji

Posiadacze bydła, posiadacze owiec i kóz, a także posiadacz świń z wyjątkiem podmiotów prowadzących działalność o typie: rzeźnia, miejsce gromadzenia zwierząt, targ, wystawa, pokaz, konkurs zwierząt – obowiązani są prowadzić księgi rejestracji, w których umieszcza się m.in. numer siedziby stada oraz liczbę zwierząt gospodarskich.

Posiadacz bydła, owiec, kóz oraz świń ma obowiązek prowadzenia Księgi rejestracji w formie książkowej lub elektronicznej odrębnie dla każdego stada i poszczególnych gatunków zwierząt.

Wpisu do księgi rejestracji, dokonuje się bezpośrednio po zaistnieniu zdarzenia objętego obowiązkiem wpisu, nie później jednak niż w terminie 7 dni. Dane zwierzęcia, zawarte w księdze rejestracji lub wydrukach, przechowuje się przez okres, co najmniej 3 lat od dnia ubycia tego zwierzęcia ze stada. Wpisy w księdze rejestracji są dokonywane w języku polskim, w sposób czytelny i trwałe. Wszelkich zmian wpisów w księdze rejestracji dokonuje się w sposób umożliwiający odczytanie zmienianego wpisu.

Jeżeli posiadacz zwierzęcia uzyskał dostęp do systemu teleinformatycznego Agencji Restrukturyzacji i Modernizacji Rolnictwa (aplikacja IRZplus) i wyłącznie za jego pośrednictwem dokonuje zgłoszeń zdarzeń wynikających z przepisów ustawy z dnia 4 listopada 2022 r. o systemie identyfikacji i rejestracji zwierząt - zwolniony jest z prowadzenia księgi rejestracji w formie papierowej. W takim przypadku uważa się, że księga rejestracji prowadzona jest w formie elektronicznej.

Posiadacz zwierzęcia, który nie zdecyduje się na wyłączne korzystanie z aplikacji IRZplus, prowadzi w siedzibie stada księgę rejestracji w formie papierowej (na dotychczasowych zasadach do dnia rozpoczęcia zgłaszania do komputerowej bazy danych zdarzeń dotyczących zwierząt, **jednak nie dłużej niż do dnia 31 grudnia 2025r**).

Podmioty prowadzące targi, wystawy, pokazy lub konkursy zwierząt oraz miejsca gromadzenia zwierząt obowiązane są do prowadzenia ewidencji zwierząt wprowadzonych na targ, wystawę, pokaz, konkurs zwierząt oraz miejsca gromadzenia.

Sporządzanie spisów zwierząt z gatunku świnie

Jednym z obowiązków posiadacza zwierząt z gatunku świnie jest sporządzanie spisu zwierząt znajdujących się w jego siedzibie stada

Spisu **świń** dokonuje się co najmniej raz na sześć miesięcy – jednak nie później niż w dniu **30 czerwca** oraz w dniu **31 grudnia danego roku** podając liczbę świń oznakowanych, w tym indywidualne numery identyfikacyjne loch oraz liczbę świń nieoznakowanych do 37 dnia życia. Ustaloną liczbę świń umieszcza się w księdze rejestracji stada oraz przekazuje kierownikowi Biura Powiatowego ARiMR w terminie 7 dni od dnia sporządzenia spisu.

Spis świń można złożyć w formie elektronicznej za pośrednictwem aplikacji IRZplus - ARiMR rekomenduje taki sposób składania spisu. Posiadacze składający spis w takiej formie są zwolnieni z obowiązku prowadzenia księgi w postaci papierowej.

W wyjątkowych sytuacjach spis można złożyć w formie papierowej w Biurze Powiatowym właściwym dla adresu wskazanego w ewidencji producentów lub przekazać pocztą. Formularze papierowe dostępne są wyłącznie w wersji do samodzielnego wydruku w Dokumentach dotyczących Identyfikacji i Rejestracji Zwierząt.

Kary

Nowa ustawa o systemie identyfikacji i rejestracji zwierząt wprowadza możliwości stosowania kar pieniężnych, w celu zapewnienie przestrzegania przepisów w zakresie identyfikacji i rejestracji zwierząt przez podmioty zaangażowane w produkcję żywności pochodzenia zwierzęcego, a także na podmioty, których działalność wiąże się z częstym przemieszczaniem zwierząt.

W zakresie przepisów karnych nowa ustawa o systemie identyfikacji i rejestracji zwierząt wprowadza rozwiązanie umożliwiające nałożenie przez wojewódzkiego lekarza weterynarii na związek hodowców koniowatych kary pieniężnej w przypadku, gdy związek ten nie będzie realizował obowiązków w zakresie identyfikacji, rejestracji oraz dokonywania zgłoszeń informacji do komputerowej bazy danych.

Wymierzając karę pieniężną wojewódzki i powiatowy lekarz weterynarii biorą pod uwagę:

1. rodzaj, zakres lub stopień stwierdzonych naruszeń;
2. rodzaj działalności prowadzonej przez podmiot dopuszczający się naruszenia;
3. stopień zagrożenia dla bezpieczeństwa żywności lub zdrowia publicznego spowodowany stwierdzonym naruszeniem;
4. dotychczasową działalność podmiotu, w tym częstotliwość popełniania w przeszłości naruszenia tego samego rodzaju, co naruszenie, w następstwie którego ma być nałożona kara pieniężna;
5. stopień przyczynienia się podmiotu, na który jest nakładana kara pieniężna, do powstania naruszenia;
6. działania dobrowolnie podjęte przez podmiot, na który jest nakładana kara pieniężna, w celu uniknięcia skutków naruszenia.

Możliwe jest nałożenie przez **Powiatowego Lekarza Weterynarii** kary pieniężnej na każdego, kto będąc:

1. podmiotem prowadzącym rzeźnię,
 2. posiadaczem, który:
 - a. prowadzi miejsce gromadzenia zwierząt,
 - b. organizuje targi, wystawy zwierząt, pokazy zwierząt lub konkursy zwierząt,
 - c. prowadzi obrót zwierzętami, pośrednictwo w tym obrocie lub skup zwierząt,
 - d. prowadzi cyrk objazdowy,
 - e. prowadzi grupę tresowanych zwierząt,
 3. podmiotem prowadzącym zakład przetwórczy lub spalarnię
- nie wykonuje obowiązków określonych w art. 26 (zgłoszenia) albo wykonuje je z naruszeniem terminu, o którym mowa w art. 26 ust. 1 (7 dni).

Kara pieniężna będzie mogła być określona w wysokości do trzydziestokrotnego przeciętnego wynagrodzenia miesięcznego w gospodarce narodowej za rok poprzedzający, ogłoszonego przez Prezesa Głównego Urzędu Statystycznego, w Dzienniku Urzędowym Rzeczypospolitej Polskiej „Monitor Polski”. Orzeczona kara pieniężna będzie podlegała egzekucji w trybie przepisów o postępowaniu egzekucyjnym w administracji.

W przypadku posiadaczy zwierząt niestosujących się do obowiązków wynikających z przepisów nowej ustawy o IRZ zachowane zostaje dotychczasowy sposób stosowania kary w postaci kary grzywny, nakładanej przez Inspekcję Weterynaryjną w trybie przepisów Kodeksu postępowania w sprawach o wykroczenia.

Jeżeli podczas przeprowadzania kontroli zostanie ustalone, że w siedzibie stada znajduje się nieoznakowane zwierzę, którego pochodzenia nie można potwierdzić, powiatowy lekarz weterynarii, na podstawie oceny ryzyka dla zdrowia zwierząt i bezpieczeństwa żywności, może nakazać, w drodze decyzji, zabicie zwierzęcia bez odszkodowania i unieszkodliwienie zwłok zwierzęcia na koszt jego posiadacza (wszystkie gatunki).

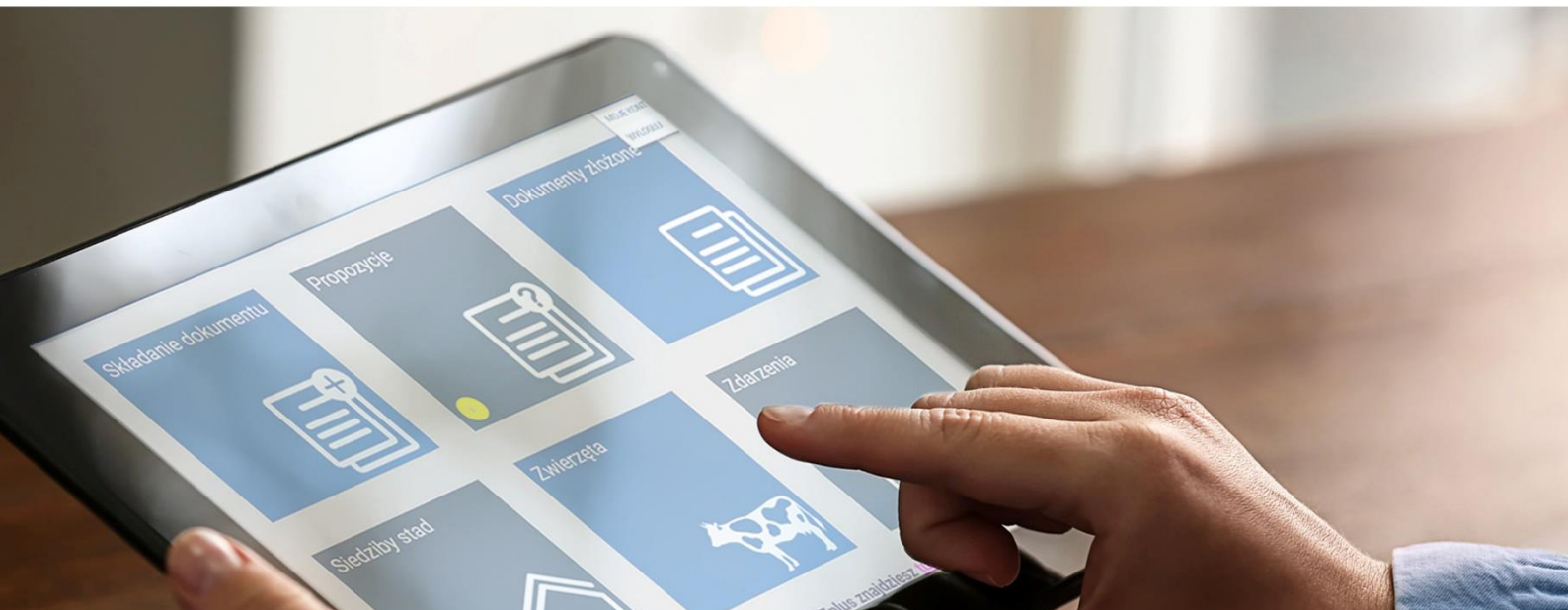
UNOWOCZEŚNIAMY
rolnictwo i obszary wiejskie



Agencja Restrukturyzacji
i Modernizacji Rolnictwa

WSPIERAMY
sektor rybacki

Sprawdź nowy IRZplus:
<https://irz.arimr.gov.pl>



Aplikacja IRZplus

Nowa szata graficzna dostosowana do norm dostępności cyfrowej.

The screenshot displays the login interface for the IRZplus application. At the top left, there are logos for the Polish government and the Agency for Restructuring and Modernization of Agriculture (ARMR), followed by the text 'Agencja Restrukturyzacji i Modernizacji Rolnictwa' and 'IRZplus'. The main heading is 'Logowanie do serwisu IRZplus'. Below this, there are two input fields: 'Login' with the placeholder 'Wprowadź login' and 'Hasło' with the placeholder 'Wprowadź hasło' and an eye icon for visibility. A link 'nie pamiętasz hasła?' is positioned below the password field. A blue button labeled 'ZALOGUJ SIĘ' is located below the input fields. To the right, separated by a vertical line and the word 'LUB', is an alternative login option: 'Zaloguj się za pomocą login.gov.pl' with a button labeled 'Login.gov.pl'. At the bottom of the page, there are two links: 'Komunikaty o dostępności aplikacji' on the left and 'Deklaracja dostępności' on the right.

Nowości w IRZplus

W styczniu 2023 roku udostępniono nową aplikację IRZplus.
Nowe możliwości ułatwiają składanie dokumentów przez Internet.

Nowe funkcjonalności :

- Obsługa nowych typów dokumentów,
- Możliwość pobrania informacji o zwierzętach,
- Nowe propozycje zgłoszeń,
- Nowe wydruki i eksport danych z IRZplus,
- Przeglądy nowych rejestrów zwierząt i zdarzeń,
- Przegląd raportów z kontroli na miejscu.

Za pomocą aplikacji IRZplus można złożyć dokumenty:

- Zgłoszenie działalności;
- Wniosek o przydzielenie puli numerów identyfikacyjnych;
- Wniosek o zezwolenie na zastąpienie środka identyfikacji;
- Zgłoszenie urodzenia (bydło, owce, kozy, jeleniowate, wielbłądowate);
- Zgłoszenie wwozu (bydło, owce, kozy, jeleniowate, wielbłądowate);
- Zgłoszenie aplikacji elektronicznego identyfikatora (bydło, owce, kozy, jeleniowate, wielbłądowate);
- Zgłoszenie zmiany oznakowania (bydło, owce, kozy, jeleniowate, wielbłądowate);
- Zgłoszenie typu użytkowego i kierunku użytkowania;
- Zgłoszenie zamiaru wywozu;
- Zgłoszenie przemieszczeń (bydło, owce, kozy, jeleniowate, wielbłądowate);
- Zgłoszenie uboju w rzeźni (bydło, owce, kozy, jeleniowate, wielbłądowate);
- Zgłoszenie padnięcia zabicia uboju (bydło, owce, kozy, jeleniowate, wielbłądowate);
- Zgłoszenie unieszkodliwienia zwłok (bydło, owce, kozy, jeleniowate, wielbłądowate);
- Wniosek o wszczęcie transpondera koniowatego;
- Wniosek o nadanie/zmianę nazwy koniowatego;
- Informacja o wyłączeniu koniowatego z łańcucha żywnościowego;
- Wniosek o wydanie duplikatu dokumentu identyfikacyjnego koniowatego;
- Oświadczenie o zmianie właściciela koniowatego;
- Zgłoszenie koniowatego do rejestru;
- Zgłoszenie przemieszczeń koniowatego;
- Zgłoszenie uboju koniowatego w rzeźni;
- Zgłoszenie padnięcia zabicia uboju koniowatego;
- Zgłoszenie unieszkodliwienia zwłok koniowatego;
- Zgłoszenie oznakowania świń urodzonych;
- Zgłoszenie przywozu świń;
- Zgłoszenie dodatkowego oznakowania lochy;
- Zgłoszenie zmiany dodatkowego oznakowania lochy;
- Spis stanu stada świń;
- Zgłoszenie przemieszczeń świń;
- Zgłoszenie uboju świń w rzeźni;
- Zgłoszenie padnięcia zabicia uboju świń;
- Zgłoszenie unieszkodliwienia zwłok świń;
- Zgłoszenie drobiu do rejestru;
- Zgłoszenie przywozu drobiu;
- Zgłoszenie zmiany stanu stada drobiu;
- Zgłoszenie uboju drobiu w rzeźni;
- Zgłoszenie unieszkodliwienia zwłok drobiu;

Więcej informacji uzyskasz:

- na stronie internetowej ARiMR- zakładka IRZ:
<https://www.gov.pl/web/arimr/identyfikacja-i-rejestracja-zwierzat>

Problemy dotyczące błędów działania aplikacji IRZplus zgłosisz:

- wysyłając wiadomość na adres: arimr_hd@arimr.gov.pl.

- w oddziałach regionalnych i biurach powiatowych ARiMR
- pod bezpłatnym numerem infolinii: 800-38-00-84
- wysyłając wiadomość: na adres: info@arimr.gov.pl, [gdymaszpytanie](#)
[o dostępdoplikacji lub funkcjonalność IRZplus.](#)
- dokładnie opisując problem i dołączając zrzut z ekranu swego komputera
szybciej uzyskasz pomoc.